



Паспорт-инструкция

Датчики движения инфракрасные

ТМ «General Lighting Systems»

1. Назначение и область применения.

- 1.1. Датчики движения инфракрасные торговой марки General Lighting Systems (далее - датчики) предназначены для эксплуатации в однофазных электрических сетях переменного тока напряжением 230 В частотой 50 Гц.
- 1.2. Датчики соответствуют требованиям технических регламентов ТР ТС 004/2011, ТР ТС 020/2011, ТР ЕАЭС 037/2016.
- 1.3. Датчики предназначены для автоматического включения нагрузки при появлении движущихся объектов в зоне его обнаружения и выключения нагрузки с возможностью настройки времени отключения, уровня освещенности и чувствительности.
- 1.4. Основная область применения датчиков: управление освещением, электроприборами, устройствами сигнализации.

2. Технические характеристики

- 2.1. Коммутация нагрузки выполняется электромеханическим реле.
- 2.2. Технические параметры датчика приведены в таблице 1.

		475800	475801	475802	475803	475804	475815	475816
Белый		GM51-W-11-7-W	GM52-W-12-12-W	GM53-W-12-8-W	GM54-C-8-7-W	GM55-C-6-7-W	GM56-C-6-7-W	GM57-W-9-7-W
Черный		475810	475811	475812	475813	475814		
Номинальное напряжение, В		GM51-W-11-7-B	GM52-W-12-12-B	GM53-W-12-8-B	GM54-C-8-7-B	GM55-C-6-7-B		
Номинальная частота, Гц		230						
Потребляемая мощность датчика во включенном состоянии, Вт		0,45						
Максимальная мощность коммутируемой нагрузки при	Для ламп накаливания	1200			800			
	Для КЛЛ и LED	300			400			
Номинальный ток, А		0,004						
Регуляторы	Время работы	тип, с	5	10	7	7	10	10
		max, мин	7	12	8	7	7	10
	Порог срабатывания в зависимости от уровня освещенности, лк		от 3 до 2000			от 10 до 2000		от 3 до 2000
Угол обзора, град		180			360			140
Максимальная дальность обнаружения объекта, м		11	12	12	8	6	6	9
Класс защиты по ГОСТ		II						
Степень защиты по ГОСТ		IP20						
Сечение подкл. Проводников, мм		0,75-1,5						
Диапазон рабочих температур, °С		от -25 до +45						
Тип климатического исполнения по ГОСТ 15150		УХЛ4						
Высота установки, м								
Способ установки		Настенный			Потолочный			Настенный
Цвет корпуса		Белый/Черный						Белый

- 2.3. Диаграммы направленности датчика при температуре от 0 °С до плюс 25 °С приведены на рисунках 1-5. Штриховой линией показаны диаграммы направленности при температуре от плюс 25 °С до плюс 40 °С.

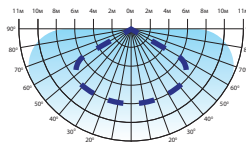


Рисунок 1 - 475800, 475810

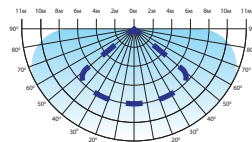


Рисунок 2 - 475801, 475811

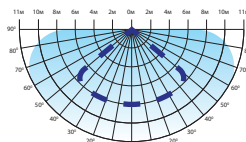


Рисунок 3 - 475802, 475812

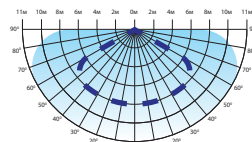


Рисунок 4 - 475816



Паспорт-инструкция

Датчики движения инфракрасные

ТМ «General Lighting Systems»

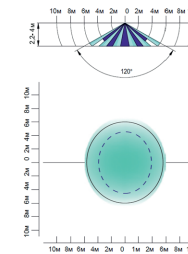


Рисунок 5 - 475803, 475813

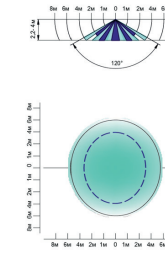


Рисунок 6 - 475804, 475814, 475815

- 2.4. Габаритные размеры датчика в мм приведены на рисунках 6-10

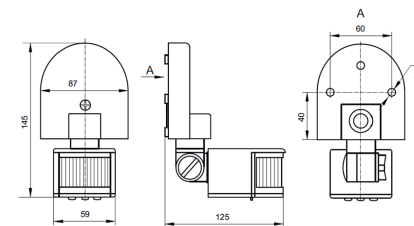


Рисунок 7 - 475800, 475810

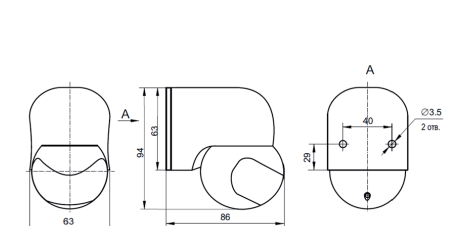


Рисунок 8 - 475801, 475811

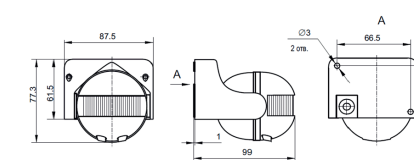


Рисунок 9 - 475802, 475812

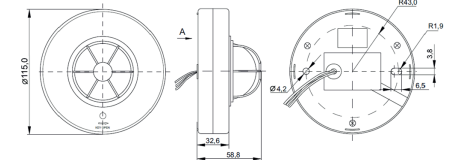


Рисунок 10 - 475803, 475813

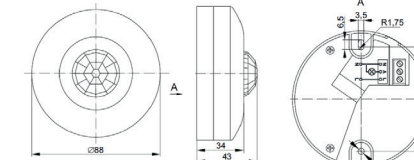


Рисунок 11 - 475804, 475814

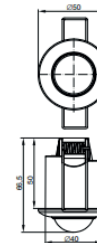


Рисунок 12 - 475815

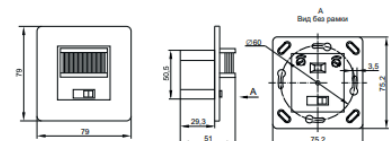


Рисунок 13 - 475816



Паспорт-инструкция

Датчики движения инфракрасные

ТМ «General Lighting Systems»

2.5. Схема подключения датчиков указана на рисунке 11



Рисунок 11 - схема подключения датчиков

3. Комплектность

- 3.1. Датчик – 1 шт.
- 3.2. Упаковка – 1 шт.
- 3.3. Паспорт-инструкция – 1 шт.
- 3.4. Монтажный комплект – 1 шт.

4. Требование по безопасности и обслуживанию

4.1. Меры безопасности

ВНИМАНИЕ

Несоответствие параметров питающей сети, а также мощности подключаемой нагрузки может привести к выходу датчика из строя и лишению гарантии.

4.2. ЗАПРЕЩАЕТСЯ

Подключение датчика к неисправной электропроводке. Подключение датчика с механическими повреждениями.

4.3. Монтаж и подключение датчика должен производить квалифицированный персонал.

4.4. Эксплуатацию датчика производить в соответствии с действующими требованиями правил по электробезопасности, а также другой нормативно-технической документации, регламентирующей эксплуатацию и наладку электротехнического оборудования.

4.5. Работы, связанные с монтажом, подключением и обслуживанием датчика, осуществлять только при отключенном электропитании сети. Обязательно убедиться в отсутствии напряжения на месте работ с помощью указателя напряжения.

4.6. Питание датчика осуществлять через защитное устройство (автоматический выключатель 10 А 250 В~).

4.7. При установке необходимо располагать датчик вдали от химически активной среды, горючих и легковоспламеняющихся веществ.

5. Правила монтажа и эксплуатации

5.1. При выборе места установки необходимо учитывать:

5.1.1. наибольшую чувствительность датчик имеет, когда движущийся объект перемещается перпендикулярно лучам зоны его обнаружения.

5.1.2. факторы, которые могут вызвать ошибочное срабатывание датчика: отопительные системы, кондиционеры, близко расположенные приборы с вращающимися лопастями, проезжающие автомобили (тепло от двигателей), деревья и кустарники в ветренную погоду, электромагнитные помехи от грозы или статические предгрозовые разряды.

5.2. Монтаж и подключение:

5.2.1. Датчик установить на стене или потолке и закрепить при помощи монтажного комплекта, входящего в поставку;

5.2.2. Схема подключения датчиков приведена на рисунке 11

5.2.3. Ввести провода питания через резиновый сальник и клеммную коробку;

5.2.4. Для расширения зоны обнаружения применяется параллельное подключение датчиков по схеме, показанной на рисунке 12. При срабатывании любого датчика цепь замыкается, и на контакты нагрузки подается рабочее напряжение.



Паспорт-инструкция

Датчики движения инфракрасные

ТМ «General Lighting Systems»

5.2.5. Для обеспечения режима постоянного включения нагрузки, не зависящего от наличия движущихся объектов в зоне обнаружения датчика и уровня освещенности, применяют схему, показанную на рисунке 13. При включении выключателя датчик движения шунтируется, и на нагрузку подается напряжение.



Рисунок 12 - схема параллельного подключения датчиков

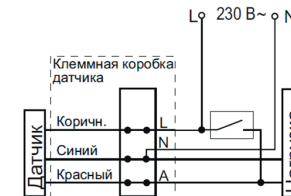


Рисунок 13 - Схема постоянного включения нагрузки

6. Транспортировка и хранение

6.1. Транспортировка должна осуществляться любым видом транспорта, обеспечивающим сохранность упакованного изделия от механических и ударных нагрузок.

6.2. Хранение осуществляется в упаковке изготовителя в закрытых помещениях с естественной вентиляцией при температуре окружающего воздуха от +1°C до +40°C и относительной влажности до 90% при +25°C.

7. Срок службы и гарантийные обязательства

7.1. Гарантийный срок – 5 лет.

7.2. Замена не подлежат изделия с видимыми механическими и физическими повреждениями.

7.3. Замена осуществляется при предъявлении гарантийного талона со всеми заполненными графами.

8. Информация об изготовителе

Изготовитель:

General Lighting co.,LTD Shuixian road 33, Xiamen, PRC
Дженерал Лайтинг КО.,ЛТД. Шуксиан роад 33,
Ксиамен, КНР

Поставщик в РФ(импортер):

ООО "Сонэс Логистик" 123308, г. Москва, вн.тер. г.
Муниципальный округ Хорошево -Мневники, ул. 3-я
Хорошевская, д. 2, стр. 1, помещ. 9А/Н/6

Дата изготовления: указана на упаковке и изделии в формате ММ.ГГГГ.
sones.ru / info@sones.ru

9. Гарантийный талон

Модель/код продукта	Адрес продавца
Дата продажи	Подпись/ печать продавца
Подпись покупателя	